

**INFORME DE MONITOREO DE MEDIOS\***

Fecha: 13/08/2022

Semana N° 32

Coordinación de Vigilancia Epidemiológica

\*Vigilancia basada en eventos de interés epidemiológico mediante el monitoreo de medios abiertos de comunicación locales y nacionales.

**Reporte de eventos:**

Amenaza	Tema	Medio	Fecha	Resumen	Liga	Prioridad
Biológico	Caso confirmado de Viruela del mono	El Sol de Cuernavaca	13 agosto 2022	La Secretaría de Salud en Morelos <b>confirmó este 13 de agosto el primer caso de viruela símica</b> , mejor conocida como viruela del mono, en la entidad.	<a href="https://www.elsoldecuernavaca.com.mx/local/se-confirma-primer-caso-de-viruela-del-mono-en-morelos-8736448.html">https://www.elsoldecuernavaca.com.mx/local/se-confirma-primer-caso-de-viruela-del-mono-en-morelos-8736448.html</a>	Bajo
Biológico	Casos Covid-19 a la baja	El Sol de Cuernavaca	13 agosto 2022	Como ocurre desde hace más de una semana, <b>México registró una nueva baja de casos de Covid-19</b> y reportó nueve mil 914 nuevos contagios de la enfermedad en el último día, de acuerdo con el Informe Técnico Diario de la Secretaría de Salud.	<a href="https://www.elsoldecuernavaca.com.mx/mexico/sociedad/mexico-registra-menos-de-10-mil-casos-de-covid-19-en-ultimas-horas-8735982.html">https://www.elsoldecuernavaca.com.mx/mexico/sociedad/mexico-registra-menos-de-10-mil-casos-de-covid-19-en-ultimas-horas-8735982.html</a>	Bajo
Biológico	Población en riesgo de derrumbe	El Sol de Cuernavaca	13 agosto 2022	Protección Civil de Cuernavaca (PC), estima que serán necesarios de 10 a 15 camiones llenos de material rocoso y escombros los necesarios para limpiar la zona en la que se registró derrumbe, así lo informó el titular del área, Frankie Mondragón.	<a href="https://www.elsoldecuernavaca.com.mx/local/familias-de-san-anton-en-riesgo-por-derrumbe-8735526.html">https://www.elsoldecuernavaca.com.mx/local/familias-de-san-anton-en-riesgo-por-derrumbe-8735526.html</a>	Bajo
Biológico	Caso confirmado de Viruela del mono	Diario de Morelos	13 agosto 2022	El Gobierno estatal, a través de la Secretaría de Salud y Servicios de Salud de Morelos (SSM), informa que de acuerdo a resultados del Instituto de Diagnóstico y Referencia Epidemiológicos (InDRE), se ha confirmado el primer caso de la viruela símica o del mono en Morelos.	<a href="https://www.diariodemorelos.com/noticias/confirman-autoridades-primer-caso-de-viruela-del-mono-en-morelos">https://www.diariodemorelos.com/noticias/confirman-autoridades-primer-caso-de-viruela-del-mono-en-morelos</a>	Bajo
Biológico	Descargas de aguas negras	Diario de Morelos	13 agosto 2022	Vecinos de Tepoztlán denunciaron en redes sociales que el drenaje de aguas negras es descargado en un río que se encuentra entre el paraje Tlanexpa y Paso Ancho, sin que autoridades municipales tomen cartas en el asunto.	<a href="https://www.diariodemorelos.com/noticias/vecinos-de-tepoztlan-denuncian-descargas-de-aguas-negras-r-o">https://www.diariodemorelos.com/noticias/vecinos-de-tepoztlan-denuncian-descargas-de-aguas-negras-r-o</a>	Bajo
Biológico	Población en riesgo de derrumbe	Diario de Morelos	13 agosto 2022	Por el derrumbe de un paredón en una barranca de la colonia San Antón, el cual pone en riesgo varias viviendas, seis familias fueron notificadas del peligro y tendrán que desalojar sus casas.	<a href="https://www.diariodemorelos.com/noticias/causa-derrumbe-riesgo-familias-de-barranca-san-anton-en-cuernavaca">https://www.diariodemorelos.com/noticias/causa-derrumbe-riesgo-familias-de-barranca-san-anton-en-cuernavaca</a>	Bajo
Biológico	Caso confirmado de Viruela del mono	La Unión	13 agosto 2022	En un comunicado, el gobierno estatal, a través de la Secretaría de Salud y de Servicios de Salud de Morelos (SSM), informó que de acuerdo con resultados del Instituto de Diagnóstico y Referencia Epidemiológicos (InDRE) se ha confirmado el primer caso de la viruela símica o del mono en Morelos.	<a href="https://www.launion.com.mx/morelos/avances/noticias/211509-confirmado-primer-caso-de-viruela-simica-o-del-mono-en-morelos.html">https://www.launion.com.mx/morelos/avances/noticias/211509-confirmado-primer-caso-de-viruela-simica-o-del-mono-en-morelos.html</a>	Bajo



<http://ssm.gob.mx>



Servicios de Salud Morelos



@MorelosSalud

Callejón Borda N°3 Col. Centro C.P. 62000  
Teléfono (777) 312 62 31 / 314 33 36 ext. 222

**Calle Gómez Azcárate No. 205, Col. Lomas de la Selva  
C.P. 62270, Cuernavaca, Morelos. Tel.: 777 102 25 56**

**INFORME DE RIESGOS METEOROLÓGICOS**

Fecha: 13/08/2022

Semana N° 32

Coordinación de Vigilancia Epidemiológica

**Fuente:** Servicio Meteorológico Nacional de México, CONAGUA.

**LLUVIAS PUNTUALES INTENSAS CON DESCARGAS ELÉCTRICAS Y CAÍDA DE GRANIZO EN ZONAS DE SONORA, SINALOA, CHIHUAHUA, TAMAULIPAS, DURANGO Y NAYARIT**

Para esta noche y madrugada, el **monzón mexicano** sobre el noroeste de México produce lluvias puntuales intensas con posibles granizadas en Sonora, Sinaloa, Chihuahua y Durango; lluvias puntuales muy fuertes en Baja California Sur, además de lluvias puntuales fuertes en Baja California. La amplia circulación de la **zona de baja presión con potencial ciclónico** en el noroeste del Golfo de México interacciona con un **canal de baja presión** sobre el noreste del territorio nacional ocasiona lluvias puntuales intensas en Tamaulipas, así como lluvias fuertes en Coahuila, Nuevo León y San Luis Potosí. Se ha formado la **Depresión Tropical "Diez-E"** en el océano Pacífico, se localiza al sur de las costas de Baja California Sur, su circulación ocasiona oleaje de 1.5 a 2.5 metros de altura en las costas de Baja California Sur, Jalisco y Colima, además refuerza la probabilidad de lluvias fuertes en el occidente de la República Mexicana y Baja California Sur. **Canal de baja presión** sobre el norte, occidente, centro y sur del territorio nacional en interacción con la **onda tropical Núm. 21** que se desplaza al sur de las costas de Michoacán y Colima, aunado con **inestabilidad en niveles altos de la atmósfera**, originan lluvias puntuales intensas en Nayarit; puntuales muy fuertes en Jalisco, Colima, Zacatecas, Michoacán, Guerrero, Estado de México y Morelos; lluvias puntuales fuertes en Aguascalientes, Guanajuato, Hidalgo y Ciudad de México, además de chubascos en Querétaro. **Canales de baja presión** sobre el oriente y sureste de México, así como en la Península de Yucatán, en combinación con la **entrada de humedad** proveniente del Golfo de México y Mar Caribe propician lluvias puntuales muy fuertes en Puebla, Oaxaca y Chiapas; puntuales fuertes en Tlaxcala, Veracruz y Yucatán; y chubascos en Tabasco, Campeche y Quintana Roo.

**Las lluvias se acompañarán de descargas eléctricas, vientos fuertes y probable caída de granizo. Asimismo, podrían ocasionar incremento en los niveles de ríos y arroyos, deslaves e inundaciones**

**intervalo de chubascos con lluvias puntuales (25-50mm):**

Baja California, Colima, Hidalgo, Ciudad de México, Tlaxcala, **Morelos** y Veracruz.

**Temperaturas Máximas de 30-35 °C:**

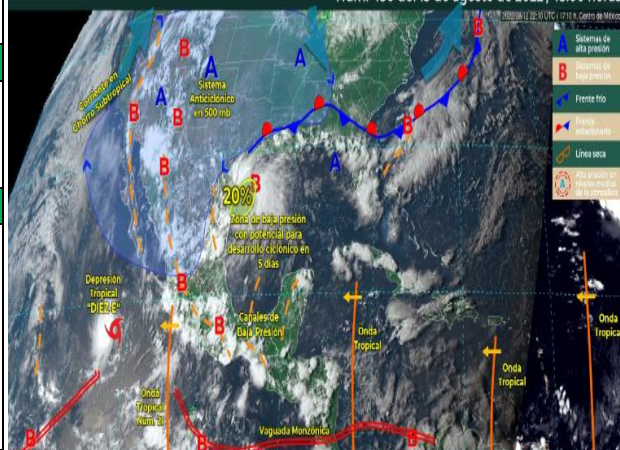
Nuevo León, Durango, Nayarit, Jalisco, Colima, Zacatecas, Aguascalientes, Guanajuato, Querétaro, Hidalgo (norte), Puebla (suroeste y norte), **Morelos (sur)** y Guerrero.

**Pronostico en región Mesa Central:**

**Cielo medio nublado a nublado con lluvias puntuales muy fuertes** en Guanajuato, Querétaro y Puebla, **puntuales fuertes en** Hidalgo, Tlaxcala y **Morelos**, todas con descargas eléctricas y posible caída de granizo. Ambiente vespertino de templado a cálido. Viento de dirección variable de 10 a 25 km/h en la región, con rachas de 40 km/h en zonas de tormenta.

**SISTEMAS METEOROLÓGICOS ACTUALES**

Núm. 450 del 13 de agosto de 2022 / 18:00 horas



<http://ssm.gob.mx>



Servicios de Salud Morelos



@MorelosSalud

Callejón Borda N°3 Col. Centro C.P. 62000  
Teléfono (777) 312 62 31 / 314 33 36 ext. 222

**Calle Gómez Azcárate No. 205, Col. Lomas de la Selva  
C.P. 62270, Cuernavaca, Morelos. Tel.: 777 102 25 56**

**INFORME DE MONITOREO VOLCÁNICO Y SISMOLÓGICO**

Fecha: 13/08/2022

Semana N° 32

Coordinación de Vigilancia Epidemiológica

**Fuente:** Servicio Sismológico Nacional, UNAM. / Centro nacional de Prevención de Desastres (CENAPRED)-SEGOB, SENEAM-SCT y NOAA.


En las últimas 24 horas, mediante los sistemas de **monitoreo del volcán Popocatepetl**, se detectaron **169 exhalaciones de baja intensidad, acompañadas de vapor de agua, gases volcánicos y en ocasiones ligeras cantidades de ceniza**. Adicionalmente, en las últimas 24 h se contabilizaron **55 minutos de tremor de alta frecuencia y baja amplitud**. Al momento de este reporte **se observa una ligera emisión de vapor de agua y gas en dirección Oeste (O)**.

NIVEL DE ALERTA	SEMAFORO	AMARILLO-FASE 2	RECOMENDACIONES PARA LA FASE AMARILLO FASE 2
	<p><b>El volcán presenta incremento en su actividad, con explosiones esporádicas:</b></p> <ul style="list-style-type: none"> <li>Pluma continua de vapor de agua y gas.</li> <li>Caída de ceniza leves a moderadas en poblaciones cercanas.</li> <li>Lanzamiento de fragmentos incandescentes y posibilidad de flujos piroclásticos de corto alcance asociado a las explosiones.</li> <li>Crecimiento y destrucción de domos de lava.</li> <li>Flujos de lodo o escombros de corto alcance.</li> </ul>		
			<ol style="list-style-type: none"> <li>Continuar con el <b>radio de seguridad de 12 km</b>, por lo que la <b>permanencia</b> en esa área <b>no está permitida</b>.</li> <li>Controlar el tránsito entre Santiago Xalitlintla y San Pedro Nexapa, vía Paso de Cortés.</li> <li>A las autoridades de <b>Protección Civil</b>, <b>mantener sus procedimientos preventivos</b>, de acuerdo con sus planes operativos.</li> <li>A la <b>población</b> se le recomienda <b>eleva la atención a los avisos de las autoridades de su localidad</b> y se exhorta a no acercarse al volcán, y mucho menos al cráter.</li> <li><b>Mantenerse fuera de cañadas ante posibles flujos de lodo</b>, principalmente en temporada de lluvias.</li> </ol>

**PRONOSTICO DE CAIDA DE CENIZA**

En caso de una exhalación de ceniza volcánica, **el pronóstico de trayectoria hacia el suroeste**, (simulando exhalación cada hora en las próximas 6 horas) a su paso por la zona sureste del Estado de México; **zona noreste, centro y oeste-suroeste del estado de Morelos** y zona norte del estado de Guerrero, **para las primeras 12 horas de pronóstico**, (14:00 a las 02:00 hora local). Posteriormente para las últimas 12 horas de pronóstico, (02:00 a las 14:00 hora local del día siguiente), las trayectorias continuarán sobre la zona suroeste del Estado de México; **zona oeste-suroeste del estado de Morelos** y zona norte, noroeste y oeste del estado de Guerrero.



SISMOS	<p>Se registró sismo de magnitud de <b>3.5 grados Richter</b>, a las 16:38:44 hrs con localización del epicentro a 144 km al suroeste de Cihuatlan, Jalisco.</p> <p><b>NO PERCIBIDO EN EL ESTADO DE MORELOS.</b></p>	
	<p><b>REPORTE DE DAÑOS A LA POBLACION</b></p> <p><b>PROTECCIÓN CIVIL</b></p> <p>Sin reporte de daños a la población ni a la infraestructura en salud.</p>	



<http://ssm.gob.mx>



Servicios de Salud Morelos



@MorelosSalud

Callejón Borda N°3 Col. Centro C.P. 62000  
Teléfono (777) 312 62 31 / 314 33 36 ext. 222

**Calle Gómez Azcárate No. 205, Col. Lomas de la Selva  
C.P. 62270, Cuernavaca, Morelos. Tel.: 777 102 25 56**

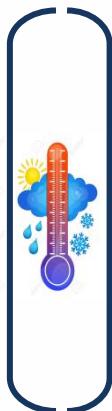
## INFORME DE MONITOREO DE TEMPERATURAS Y CALIDAD DEL AIRE

Fecha: 13/08/2022

Semana N° 32

Coordinación de Vigilancia Epidemiológica

**Fuente:** Comisión Estatal de Agua (CEAGUA)



## PRONOSTICO DE TEMPERATURAS POR MUNICIPIO

Municipio	Min.	Max.	Municipio	Min.	Max.
Amacuzac	16°	35°	Tepalcingo	19°	32°
Cuautla	16°	29°	Ayala	19°	34°
Jiutepec	15°	29°	Huitzilac	09°	23°
Temixco	17°	34°	Tepoztlán	14°	29°
Tlaltizapan	20°	33°	Zacualpan	11°	24°
Axochiapan	18°	34°	Tlalquitenango	18°	35°
Cuernavaca	13°	28°	Puente de Ixtla	19°	35°
Jojutla	18°	34°			

## TEMPERATURAS MÁXIMAS Y MÍNIMAS, ULTIMAS 24 HRS

Mínimas	Máximas
Huitzilac 09° 23°	Tlaquilenango 18° 35°
Tetela del Volcán 11° 21°	Jojutla 18° 34°
Totolapan 12° 22°	Axochiapan 18° 34°
Ocuituco 12° 23°	Zacatepec 18° 29°



## CALIDAD DEL AIRE

ÍNDICE AIRE Y SALUD	NIVEL DE RIESGO ASOCIADO	RECOMENDACIONES	
		GRUPOS SENSIBLES	PARA TODA LA POBLACIÓN
<div>Estación de Monitoreo Cuernavaca Centro, Morelos</div> <div><div>32</div><div>Bueno</div><div>Updated on Saturday 21:00</div><div>Primary pollutant: o3</div></div> <div><div>Current</div><div>Past 48 hours data</div><div><div>PM2.5 AQI</div><div>PM10 AQI</div></div><div><div>13</div><div>15</div></div><div><div>viernes</div><div>sábado</div></div><div><div>12</div><div>12</div></div><div><div>18</div><div>18</div></div><div><div>6</div><div>6</div></div><div><div>Min</div><div>Max</div></div><div><div>5</div><div>30</div></div><div><div>63</div><div>30</div></div></div>	<div>Bajo</div> <div>Se considera que el riesgo es mínimo.</div>	<div>Disfruta las actividades al aire libre.</div>	



<http://ssm.gob.mx>



Servicios de Salud Morelos



@MorelosSalud

Callejón Borda N°3 Col. Centro C.P. 62000  
Teléfono (777) 312 62 31 / 314 33 36 ext. 222

**Calle Gómez Azcárate No. 205, Col. Lomas de la Selva  
C.P. 62270, Cuernavaca, Morelos. Tel.: 777 102 25 56**



**INFORME DE MONITOREO EPIDEMIOLÓGICO**

Fecha: 13/08/2022

Semana N° 32

Coordinación de Vigilancia Epidemiológica

**Fuente:** Jurisdicciones Sanitarias del estado de Morelos.

**JURISDICCION SANITARIA I:**

👉 SIN EVENTOS EXTRAORDINARIOS.

**JURISDICCION SANITARIA II:**

👉 SIN EVENTOS EXTRAORDINARIOS.

**JURISDICCION SANITARIA III:**

👉 SIN EVENTOS EXTRAORDINARIOS.



<http://ssm.gob.mx>



Servicios de Salud Morelos



@MorelosSalud

Callejón Borda N°3 Col. Centro C.P. 62000  
Teléfono (777) 312 62 31 / 314 33 36 ext. 222

**Calle Gómez Azcárate No. 205, Col. Lomas de la Selva  
C.P. 62270, Cuernavaca, Morelos. Tel.: 777 102 25 56**